

Questão 01 – (3 pontos)

Julgue as afirmativas (V ou F)

O transporte ativo secundário usa o ATP como reagente ()

O transporte passivo faz a energia livre do sistema aumentar ()

O transporte ativo primário tem, como um dos participantes, um tipo de partícula que se movimenta contra o gradiente eletroquímico ()

A osmose é o transporte ativo de água do compartimento de menor concentração de soluto para o compartimento de maior concentração de soluto ()

A natureza da fronteira entre os dois compartimentos altera a variação de energia livre do processo de transporte ()

No transporte passivo catalisado pelos antibióticos ionóforos do tipo formador de canal, o canal formado estrutura-se em beta-hélice, que é diferente da estrutura fita-beta ()

As proteínas formadoras de canal que catalisam a movimentação passiva de íons monoatômicos apresentam com frequência vários segmentos transmembrânicos de alta hidrofobicidade ()

No transporte ativo primário obrigatoriamente há variação de afinidade do sítio de ligação entre a proteína e a partícula transportada contra o gradiente eletroquímico. Também há variação de acessibilidade do sítio de ligação da partícula, que alterna-se entre os dois compartimentos ()

O transporte ativo primário une o metabolismo (reações químicas) aos fenômenos físicos de movimentação de matéria ()

A gramicidina é um peptídeo com alto teor de aminoácidos apolares e neutros. Assim, ao mesmo tempo em que é capaz de interagir com os cátions monovalentes (potássio preferencialmente), localiza-se na região mais hidrofóbica da bicamada lipídica ()

No transporte passivo as proteínas carreadoras comportam-se de modo semelhante a enzimas que catalisam a movimentação de matéria. Inclusive apresentam gráficos de cinética semelhantes a enzimas michaelianas, sendo possível inferir um valor para o fluxo máximo ()

Com relação aos gráficos de cinética, o transporte passivo não mediado é linear em relação à concentração da partícula no compartimento origem. O transporte passivo mediado por proteínas é na maioria das vezes hiperbólico ()

Nos fenômenos de transporte, fluxo é velocidade de movimentação de matéria, por unidade de tempo, por unidade de área ()

No exemplo da bomba de cálcio do retículo sarcoplasmático, quando a partícula que se movimenta contra o gradiente eletroquímico liga-se à proteína integral de membrana responsável pelo processo de transporte ativo primário, a mudança estrutural leva ao surgimento de uma atividade de auto-quinase ()

Quanto maiores as cadeias de ácidos graxos, menor a fluidez da membrana. Quanto menor o número de duplas na configuração cis, maior a fluidez da membrana ()

Questão 02 – (1 ponto)

Sobre o transporte ativo secundário podemos afirmar:

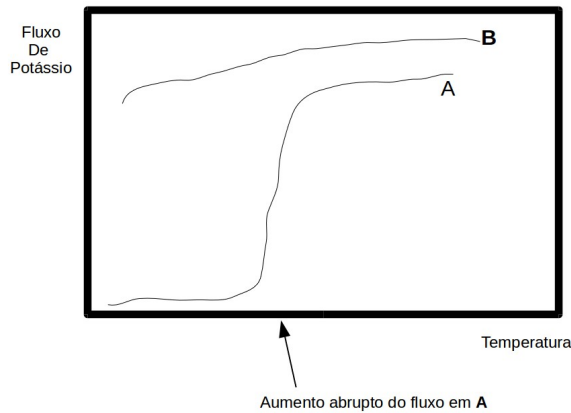
- I) envolve a movimentação de pelo menos um tipo de partícula a favor do gradiente eletroquímico
- II) envolve a movimentação de pelo menos um tipo de partícula contra o gradiente eletroquímico
- III) é um exemplo de transporte não mediado por proteína pois, como não há a participação direta do ATP, não há resíduo de aminoácido a ser fosforilado
- IV) exige, diferentemente do transporte ativo primário, a difusão transversal da proteína envolvida (flip-flop proteico)
- V) leva a célula a um estado de menor energia livre

As afirmativas verdadeiras são:

- a) I, III e V
- b) I, II e V
- c) II, III e IV
- d) III e IV
- e) IV e V
- f) n.d.a.

Questão 03 – (2 pontos)

O gráfico abaixo relaciona velocidade de transporte de K^+ através de bicamada lipídica composta por



Em um primeiro conjunto de dados, as bicamadas continham o antibiótico ionóforo A, e num outro conjunto de dados, as bicamadas continham o antibiótico ionóforo B. Julgue as afirmativas.

Julgue as afirmativas (V ou F)

O antibiótico ionóforo B é do tipo formador de canal mas insensível à despolarização da membrana. O antibiótico ionóforo A é também do tipo formador de canal, mas sensível à despolarização, como mostrado pelo aumento do valor de fluxo a uma temperatura específica ()

O antibiótico B é mais eficiente na catálise do transporte de potássio que o antibiótico A ()

Na temperatura onde ocorre o aumento súbito do fluxo de potássio para o antibiótico A, a taxa de “flip-flop” lipídico aumenta também, e é de fato a causa do aumento do fluxo de K^+ . Daí podermos concluir que o antibiótico A tem caráter hidrofóbico ()

O antibiótico A é do tipo carreador e o antibiótico B é do tipo formador de canal ()

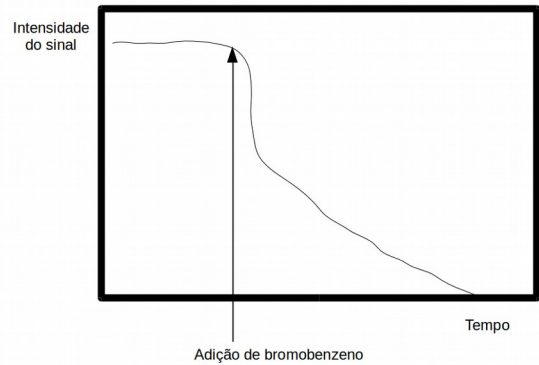
Elevando a temperatura do sistema, ao cruzarmos a temperatura de transição da bicamada lipídica devemos observar um incremento marcante no fluxo catalisado por antibióticos ionóforos do tipo carreador ()

O antibiótico A deve apresentar o fenômeno de cooperatividade positiva, enquanto o antibiótico B já está saturado (na região do “plateau”) ()

Questão 04 – (2 pontos)

Num experimento para se determinar a taxa de “flip-flop” de fosfolipídeos de membrana, um pesquisador (hipotético) obteve um valor absurdamente alto (10^4 vezes maior que o normal). Confira o gráfico e as características

d

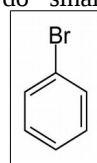


fosfatidilcolina e 5% “spin-labeled” fosfatidilcolina (SLPC).

ii) temperatura do ensaio 42°C

iii) solução suspensão de lipossomos: fosfato monobásico de sódio/fosfato bibásico de sódio pH = 7.1

iv) agente redutor (destruidor) do sinal paramagnético: bromobenzeno



Julgue as afirmativas (V ou F)

A taxa de “flip-flop” atingiu esses valores tão elevados pela presença das “flipases”, proteínas integrais de membrana que catalisam o fenômeno de difusão transversal de lipídeos ()

A queda abrupta ocorrida imediatamente após a adição do agente redutor bromobenzeno é devida à destruição do grupamento emissor de sinal das SLPC que se localizavam na face externa do lipossomo ()

A parte do gráfico que indica a suposta alta taxa de “flip-flop” é aquela após a queda abrupta do sinal a aproximadamente 50% do valor original ()

Se a adição de um grupamento hidroxila (-OH) e carboxílico (-COOH) ao anel benzênico do agente redutor diminuir a suposta alta taxa de “flip-flop”, estaremos na verdade em frente a um artefato experimental, onde muito provavelmente o agente redutor bromobenzeno apresenta um alto coeficiente de permeabilidade na bicamada lipídica ()

Questão 05 – (2 pontos)

Um pesquisador isolou um mutante da bomba de cálcio do retículo sarcoplasmático que apresentava a estranha propriedade de quebrar o ATP em ADP e P_i sem alterar a distribuição de cálcio. Julgue as afirmativas (V ou F)

Houve uma deleção do resíduo de aspartato que normalmente é fosforilado. Isso impediu a proteína de se autofosforilar ()

A mutação destruiu o sítio para ligação do cálcio e deixou a proteína com atividade permanente de autoquinase ()

A mutação alterou a ordem dos eventos seguintes à autofosforilação, de modo que o sítio diminuía de afinidade pelo cálcio antes de passar a ser acessível pelo lado do retículo sarcoplasmático ()

A mutação impediu a alternância da afinidade do sítio de ligação para o cálcio, deixando-o sempre com alta afinidade, de modo que o sítio ficava permanentemente ocupado ()

A mutação tornou a atividade de autoquinase e autofosfatase independente da ligação ou desligamento do cálcio ()